

# 안전 · 안심하시고 사용하시기 위하여



주방이나 거실 등 가족분의 눈에 띄는 장소에 놓아 두십시오.

## 가스 냄새가 날 때의 대응은!

### 화기를 절대로 사용하지 마십시오

- 점화원이 되는 환기팬이나 전등 등의 스위치를 만지지 마십시오.
- 전기 스위치는 끌 때에 불꽃이 생깁니다. 끄지 마십시오.

**화기엄금**



### 가스를 밖으로 내보냅니다

- 문이나 창문을 활짝 열어 주십시오.



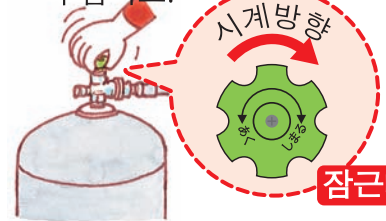
※LP 가스는 공기보다 무거우므로 낮은 곳에 찬 가스도 주의하십시오.

- 모든 가스밸브, 기구밸브를 잠가 주십시오.



잠근다

- 용기밸브는 반드시 잠가 주십시오.



시계방향

잠근다

### 가스누출의 상황을 즉시 연락

- 즉시 「긴급시의 연락처」에 연락해 주십시오.



이름  
주소  
자택에의 안표  
현장의 상황

을(를) 알려주십시오.

- 「긴급시의 연락처」의 지시에 따라 주십시오.
- 안전확인이 끝날 때까지는 가스를 사용하지 마십시오.



◎긴급시 연락처는 사전에 LP 가스 판매점에 확인하여 주십시오.  
◎긴급시의 연락처는 24 시간 무료 대응

더욱 안전하게 사용하시기 위하여

# 평소에 고객분께서 실시하실 「**안전 체크의 포인트!**」

## 설해대책의 부탁말씀

- 눈에 의해 조정기나 가스미터 등이 고장날 우려가 있습니다. 설해방지설비나 용기고의 점검을 해주십시오.
- 눈을 쓸어낼 때에는 LP 가스설비에 손상을 입히지 않도록 주의하여 주십시오.

● 화기와의 거리는 2m 이상으로

2m 이상

공급설비

소비설비

## 점화의 확인

### 점화의 반복·재점화

#### 타다 말고 꺼짐

- 점화를 확인하지 않은 사고가 발생하고 있습니다. 반드시 눈으로 확인!
- 점화조작을 반복하여 기구에 찬 가스에 인화하는 사고가 발생하고 있습니다. 재점화시에는 주의!



※ 건전지가 고갈되지 않았습니까?  
※ 기구가 잘 점화되지 않는 경우는 즉시 판매점에 점검을 의뢰하여 주십시오.

## 가스가 갑자기 나오지 않으면(가스 사용을 재개할 때의 안전확인)

- ✓ 가스누출이나 가스 냄새가 날 때는 가스를 사용하지 말고 LP가스 판매점이나 긴급시 연락처로 연락해 주십시오.
- ✓ 가스기구가 손상되어 있을 때에는 가스를 사용하지 말고 기구 메이커에 수리를 의뢰해 주십시오.
- ✓ 가스가 차단되었을 경우는 가스미터의 표시를 확인하고 복귀를 실시해 주십시오.  
※ 「압력이 저하되었을 때」 나 「대량누출」 차단표시의 경우는 LP가스 판매점의 점검을 받아 주십시오.

## 가스미터(마이콤미터)의 기능과 표시

### ■ 가스차단 기능

- 장시간 가스를 사용했을 때나 가스기구를 끄는 것을 잊었을 때 자동적으로 가스를 차단합니다.
- 가스를 사용중에 강한 지진(일본의 지진 규모로 5 이상)이 일어났을 때 자동적으로 가스를 차단합니다. 단, 가스를 사용하고 있지 않고, 이상이 없을 경우는 가스 계량기는 차단하지 않는 기능이 있습니다.
- 배관의 파손이나 고무관이 빠졌을 때 등 대량의 가스가 흘렀을 때 자동적으로 가스를 차단합니다.

### ■ 가스 차단시의 표시

- 가스의 흐름이나 압력 등에 이상이 있으면 자동적으로 가스를 차단하고 원인이 표시됩니다.

장시간 사용 또는 끄는 것을 잊었을 때



지진이 발생했을 때 등



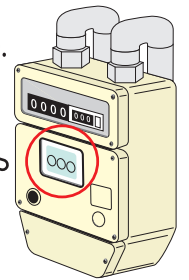
가스 압력이 저하되었을 때



고무관이 빠졌을 때 등 (대량누출)



표시부



※ 가스 경보기와 가스미터가 연동하고 있는 경우 경보가 울렸을 때도 지진차단과 같은 표시가 됩니다.

## 가스미터의 복귀방법

### ■ 아래 순서로 복귀조작을 실시해 주십시오.

**1**

- 기구밸브를 모두 잠가 주십시오.
- 사용하고 있지 않는 가스밸브가 잠겨 있는지 확인해 주십시오.

**2**

- 왼쪽의 복귀버튼을 눌러 주십시오.
- 「가스지(가스정지)」의 문자가 사라집니다.

**3**

- 액정문자와 램프가 점멸합니다.
- 1분간 기다려 주십시오.
- ※ 램프가 복귀버튼부에 있는 것도 있습니다.

**4**

- 액정문자와 램프가 사라집니다.
- 복귀완료입니다.
- 가스를 사용할 수 있습니다.

※ 복귀조작을 해도 복귀되지 않는 경우(다시 「가스지(가스정지)」 표시가 나온다)는 복귀조작을 반복하지 말고 LP 가스 판매점의 점검을 받아 주십시오.

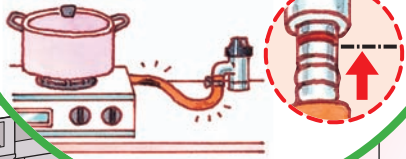
- LP 가스 용기로부터 가스미터의 출구까지는 「공급설비」로 불리우며, LP 가스 판매점이 책임을 지고 점검과 유지관리를 실시합니다.
- 가스미터의 출구로부터 가스 기구까지는 「소비설비」로 불리우며, 법률상의 관리 책임은 소비자 여러분께 있습니다. 일상점검·유지관리는 통상 LP 가스를 사용하시는 고객분이 실시하여 주십시오.

○실내에 연통(배기통)이 부착된 급탕기나 욕조급탕기, 안전장치가 부착되지 않은 가스기구를 사용하시는 분은 판매점에 상담하여 주십시오.

**⚠ 일산화탄소(CO) 중독이란!**  
연소기기는 공기(산소)가 부족한 채로 사용하면 불완전연소를 일으켜 일산화탄소가 발생합니다. 일산화탄소는 독성이 매우 강하며 소량을 흡입하여도 두통·구역질을 비롯한 중독사고를 초래합니다. CO 경보기를 설치할 것을 권장합니다.

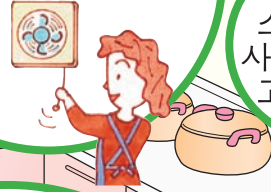
**고무호스는**

- 타서 눌렀거나 균열이 없는가!
- 가스밸브의 빨간선까지 끼워져 있는가!
- 호스밴드로 단단히 고정되어 있는가!



**환기의 확인**

- 가스를 사용하는 경우에는 환기를 습관화!



FF 식스토브를 사용하시는 고객분께

**욕외로부터 급배기하는 연소기기는**

- 배기통이 빠지지 않았는가!
- 배기구가 막혀있지 않은가!
- 배기통의 선단이 옥외에 나와 있는가!



**CO 경보기는**

**가스누출경보기는**

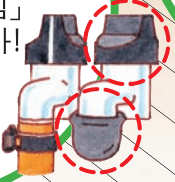
- 청소기 등의 사용후는 반드시 본래대로!
- 콘센트가 빠져있지 않은가!

※경보기의 교환기한은 5년입니다.



**사용하지 않는 가스밸브는**

- 손잡이가 「닫힘」으로 되어있는가!
- 가스밸브의 고무캡이 끼워져 있는가!

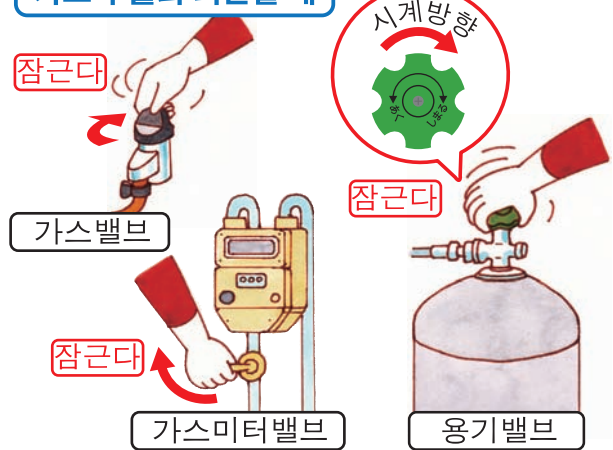


난로, 가스팬히터를 사용하시는 분께 1시간에 한두번 창문을 열어 환기를 하여 주십시오.

**지진·화재·재해가 일어나면**

- 피난할 때나 가스 냄새가 날 때는 가스 사용을 중지하고 기구밸브, 가스밸브, 가스미터밸브 및 용기밸브를 모두 잠가 주십시오.

**가스 누출과 피난할 때**



※가옥 등에 피해가 발생한 지역에서는 가스 누출과 용기 점검을 차례로 실시하므로 점검시에는 협조를 부탁드립니다.

**이런 때에는 즉시 연락을!**

- 기구 메이커 또는 LP가스 판매점에 즉시 점검을 의뢰해 주십시오.
- 점검·조사는 무료로 실시하지만, 수리나 개선이 필요한 경우는 유료입니다.



<b>불꽃</b>	불꽃이 불안정하다	불꽃이 노랗다	불꽃이 빨갛다
	사용중에 소화한다	폭발적으로 착화한다	불번짐이 잘 안된다
<b>조작</b>	잘 점화되지 않는다	점화되지 않는다	
	이상음을 내며 연소한다	가스 냄새가 난다	
<b>기구</b>	운전중에 배기가스 냄새가 난다		

# LP 가스 보안업무

## 알고 계십니까? LP 가스에서는 다양한 보안서비스를 실시하고 있습니다.

LP 가스를 안전하게 사용하기 위하여 법률에 의거하여 정기적으로 주지 및 소비자 가정의 점검·조사의 보안업무를 실시하지만, 인정을 받은 보안기관에 판매점이 위탁하는 경우가 있습니다. 보안기관이 방문한 때에는 협력해주시기 바랍니다.

**✓ 주지**

- 사용상의 주의점이나 사고를 방지하기 위한 정보 등을 정기적으로 문서로 통지합니다.



1 년에 한 번(또는 2 년에 한 번)에 실시합니다.

**✓ 긴급시 연락과 긴급시 대응**

- 가스 누출 등의 경우 신속히 대응합니다.



긴급시의 연락처는 야간·휴일도 대응

긴급시는 30 분 이내에 무료 대응

**✓ 공급개시시 점검·조사**

- 가스기구를 포함한 LP 가스설비전체의 점검·조사를 실시합니다.



공급개시시에 실시합니다.

**✓ 용기교환시 등 공급설비점검**

- 용기의 전도방지의 확인 등 용기주위의 점검을 실시합니다.



용기 교환시에 (또는 한달에 한번 이상) 실시합니다.

**✓ 정기공급설비점검**

- 가스 누출 유무 등, 조정기로부터 가스미터의 공급설비의 점검을 실시합니다.



4 년이내에 한 번 실시합니다.

**✓ 정기소비설비조사**

- 가스기구, 급배기, 호스, 배관 등의 소비설비의 조사를 실시합니다.



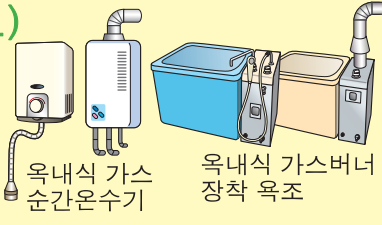
4 년이내에 한 번 실시합니다.

◎ 「보안업무」는 무료로 실시합니다. 「소비설비」의 수리나 개선이 필요한 경우는 유료입니다.

## 알림

### 「안전제도」를 알고 계십니까? (장기사용제품 안전점검제도)

2009년 4월부터 제조·수입하는 「특정보수제품」에 점검제도가 도입되었습니다. 특정보수제품을 구입하신 경우는 「소유자 등록」을 하도록 합니다.



2009년 4월보다 이전에 제조된 제품은 법정점검 대상외입니다만 **고객님의 의뢰**가 있으면 법정점검에 준한 점검을 실시하고 있습니다. 점검비용은 **유료**입니다. 기구 메이커에 상담해 주십시오.

### 연소기구의 점검·수리 연락처 (기입란) \*점검·수리 연락처는 미리 사용설명서나 기구 메이커의 홈페이지 등에서 확인해 주십시오.

품명·기구명	메이커명	구입년월	점검·수리 연락처
①			☎
②			☎
③			☎
④			☎

**LP 가스 긴급시 연락처**

연락처:

☎

**긴급시의 연락처는 24 시간 무료 대응**

**LP 가스 판매점**