

为了安全、放心地使用



请放置在厨房、起居室等家庭成员能看到的地方。

闻到液化石油气味时的处理措施！

请绝对不要使用火

- 请不要碰触会成为火源的通风扇、电灯等的开关。
- 切断电源开关时会发出火花。请不要切断开关。

严禁烟火



将气体赶出室外

- 请大开门和窗户。



※由于液化石油气比空气重，因此也请注意残留在低处的液化气。

- 请关闭所有的旋塞和液化气的一次阀。



关闭

- 请务必关闭角阀。



关闭

立即联络液化石油气泄漏情况

- 请与“紧急情况时的联络处”联络。



请通知

姓名

住址

自家住宅的标记

当时的状况

- 请听从“紧急情况时的联络处”的指示。
- 在安全得到确认之前请不要使用液化石油气。

◎请预先向液化气销售营业所确认紧急联络处。
◎紧急情况联络处24小时免费对应。

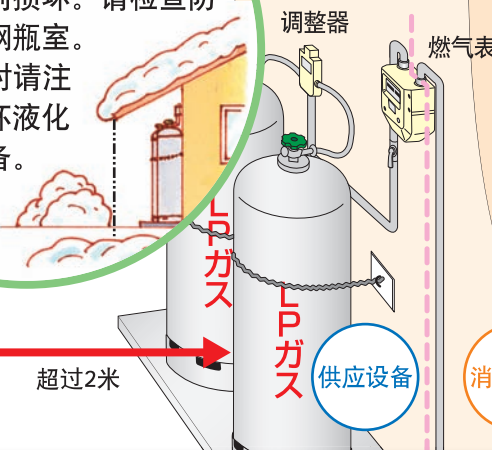


为了更安全地使用

希望大家每天都进行的“安全检查的重点”。

雪灾对策的要求

- 调整器和燃气表等有可能因积雪而遭到损坏。请检查防雪栅栏和钢瓶室。
- 打扫积雪时请注意避免损坏液化石油气设备。



● 与烟火之间的距离要在2米以上！

超过2米

供应设备

消费设备

点火确认

反复点火、重新点火

灭火

- 出现没有确认点火事故。请务必亲眼确认！
- 反复点火会发生点燃燃具中残留液化气的事故。重新点火时请注意！

※ 电池是否没电了？

※ 器具难点火时，请立即委托销售营业所进行检查。



液化石油气突然停止时（重新开始使用液化石油气时的安全确认）

- 当发现液化石油气泄漏或闻到液化石油气的气味时，请不要使用液化石油气，请与液化石油气销售营业所或液化石油气紧急情况时的联络处取得联系。
- 当燃具受到损坏时，请不要使用液化石油气，请委托燃具厂商进行修理。
- 当液化石油气被遮断时，请确认燃气表的显示并进行恢复操作。
※ 当遮断显示为“压力下降时”或“大量泄漏”时，请接受液化石油气销售营业所的检查。

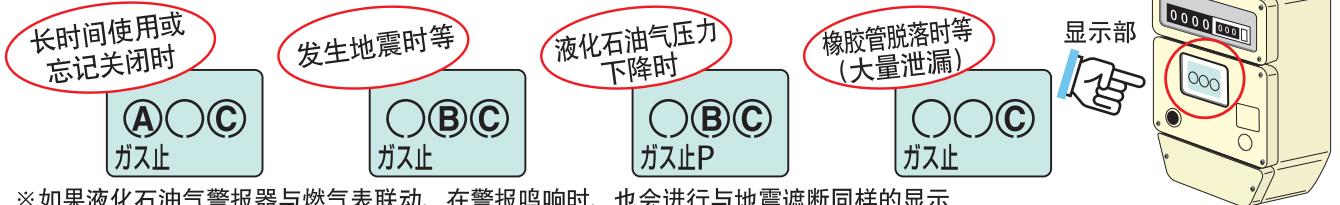
燃气表（微控燃气表）的功能及显示

液化石油气遮断功能

- 当长时间使用液化石油气时或忘记关闭燃具时，会自动遮断液化石油气。
- 如果在使用液化石油气的过程中发生了强烈的地震（日本的地震规模5以上），会自动遮断液化石油气。但是，没有使用液化石油气，没有异常情况时，燃气表有不会遮断的功能。
- 发生配管折损或橡胶管脱落等情况时，且有大量的液化石油气流动时，会自动将液化石油气遮断。

遮断液化石油气时的显示

● 当液化石油气的流动和压力等方面发生异常情况时，会自动遮断液化石油气并显示原因。



※ 如果液化石油气报警器与燃气表联动，在警报鸣响时，也会进行与地震遮断同样的显示。

燃气表的恢复方法

请按照以下的步骤进行恢复操作。

- 请关闭所有的旋塞。
 - 请确认没有使用的液化石油气的一次阀是否关闭。
- 请按下左侧的恢复按钮。
 - “ガス止（液化石油气停止）”的文字会消失。
- 液晶的文字和指示灯会闪烁。
 - 请等候1分钟。
 - ※ 有些燃气表的指示灯在恢复按钮的部位。
- 液晶的文字消失且指示灯熄灭。
 - 恢复操作完毕。
 - 可以使用液化石油气。

※ 如果在进行了恢复操作之后仍不能得到恢复（再次显示“ガス止（液化石油气停止）”），请不要重复进行恢复操作，请接受液化石油气销售营业所的检查。

- 从液化石油气钢瓶到燃气表的出口称为“供应设备”，由液化气销售营业所负责进行检查和维持管理。
- 从燃气表的出口到燃具称为“消费设备”，法律上的管理责任在各位消费者。请平时使用液化气的用户进行日常的检查、维持管理。

◎使用室内安装有烟囱（排气筒）的热水器和浴室热水器以及不带安全装置的燃具的消费者，请向液化气销售营业所咨询。

⚠ 何谓一氧化碳（CO）中毒！

在空气（氧气）不足的情况下照样使用燃具的话，会引起不完全燃烧，产生一氧化碳。一氧化碳毒性非常强，即使少量吸入也会引起头痛、恶心等，等察觉时已不能动，有致死的危险性。建议您安装一氧化碳（CO）警报器。

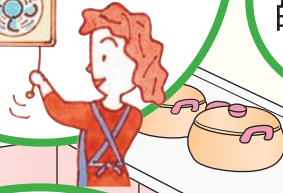
✓ 橡皮管

- 有无烧焦和裂痕！
- 是否插入到一次阀的红线处！
- 是否用软管带牢固地固定住！



✓ 通风的确认

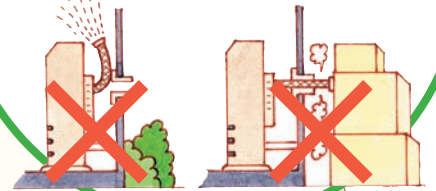
- 请养成在使用液化石油气时进行通风的习惯！



使用FF式暖炉的消费者请注意

✓ 从室外进行供排气的燃烧机器

- 排气筒是否脱离！
- 排气口是否有堵塞！
- 排气筒的前端是否探出室外！



致使用火炉、燃气鼓风供暖器者。请每小时打开窗户通风1~2次。

✓ 一氧化碳（CO）警报器

✓ 液化石油气泄漏警报器

- 使用吸尘器等后务必要恢复原状！
- 插销是否拔出！

※警报器的更换，期限为5年。



✓ 没有使用的液化气一次阀

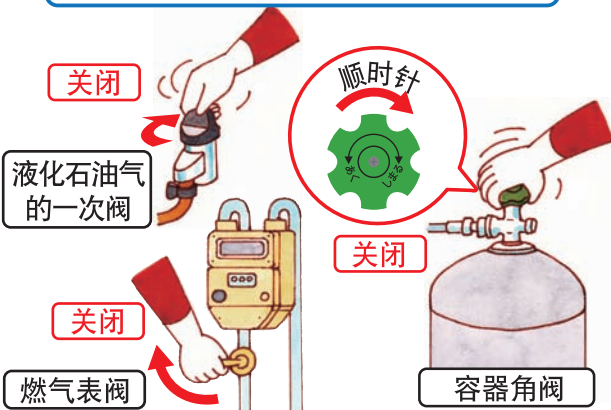
- 旋钮是否设定为“关”！
- 液化气的一次阀上是否盖着橡皮帽！



当发生地震、火灾和灾害时

- 在避难时或闻到液化石油气的气味时，请停止使用液化石油气并将旋塞、液化石油气的一次阀、燃气表阀以及容器角阀全部关闭。

发生液化石油气泄漏和采取避难措施时



※在房屋等遭到损坏的地区，我们会按顺序检查容器并检查是否发生了液化石油气的泄漏，希望各位在检查时给予我们配合。

✓ 这种情况请马上联系！

- 请立即委托器具生产厂家或液化石油气销售营业所进行检查。
- 检查、调查免费，不过需要修理或改善时收费。



火焰

火焰不稳定

火焰呈黄色

火焰呈红色

操作

使用中灭火

爆炸样点火

火势不易蔓延

难以点火

点不着

燃具

燃烧时出现异常音

出现液化气味

在运转时有废气的气味

液化石油气的保安业务

您知道吗？在液化石油气方面，我们正提供着各种各样的保安服务。

为了使消费者安全使用液化石油气，依据法律定期地进行广泛通知、对消费者住宅进行检查、调查等保安工作，有时也把这些业务委托给得到认定的保安机关。保安机关的人员登门拜访时，请给予协助。

✓ 周知

- 定期地以文书形式通知使用注意事项和为防止发生事故的信息等。



每年1次
(或者2年
进行1次)

✓ 紧急时的联络和紧急时的对应

- 液化石油气泄漏等时，迅速进行对应。



紧急时的
联系处在
夜间、休息日
也对应

紧急时在
30分钟之内
进行免费
对应

✓ 开始供应时的检查、调查

- 对包括燃具在内的全部液化石油气设备进行检查、调查。



开始供应
时进行

✓ 更换容器等时检查供给设备

- 确认防止容器翻倒措施等，检查容器周围。



更换容器
时进行
(或者每月1次
以上)

✓ 定期检查供给设备

- 有无液化石油气泄漏等，对从调整器到燃气表的供应设备进行检查。



4年之内
进行1次

✓ 定期消费设备调查

- 对燃具、供排气、软管、管道等消费设备进行调查。



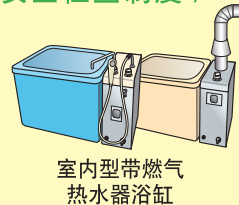
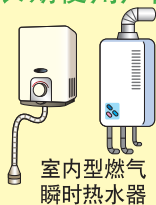
4年之内
进行1次

◎免费进行“保安业务”。“消费设备”需要修理或改善时收费。

通知

您了解“安全制度”吗？（长期使用产品安全检查制度）

自2009年4月起，以制造或进口的“特定维护保养产品”为对象的检查制度开始执行。购买特定维护保养产品时，应进行“所有者注册”。



2009年4月以前生产的产品不属于法定检查的对象。但是，如果顾客提出要求，我们可以实施与法定检查同等的检查。该检查业务是需要收费的。请向燃具生产厂家咨询。

燃具的检查和维修的联络处（填写栏）

※请预先通过使用说明书或在器具生产厂家的电脑主页上确认检查和维修的联络处。

产品名称和燃具名称	生产厂家名称	购买年月	检查和维修的联络处
①			☎
②			☎
③			☎
④			☎

液化石油气紧急情况时的联络处

联络处：



紧急情况联络处24小时免费对应。

液化石油气销售营业所



也可浏览外文版（英文、葡萄牙文、中文、韩文、西班牙文）网页。

您还可以在液化石油气安全委员会网页上浏览到详细信息。 <http://www.lpg.or.jp/>

●紧急連絡先の欄は、LPガス販売店で記入してください。

（中国語）